

# التذبذبات الميكانيكية

## Les oscillations mécaniques

التوجيهات:

- 4 - المجموعات المتذبذبة: (8 س)
- 4.1 - تقديم مجموعات ميكانيكية متذبذبة:  
- النواس الوازن والنواس البسيط ونواس اللي والمجموعة (جسم صلب - نابض) في تذبذبات حرة:  
موضع التوازن، الوسع، الدور الخاص؛  
-خمود التذبذبات.
- 4.2 - المجموعة المتذبذبة (جسم صلب - نابض):  
قوة الارتداد المطبقة من طرف نابض - المعادلة التفاضلية لحركة جسم صلب في حالة إهمال الاحتكاكات  
- الدور الخاص - الخمود .
- 4.3 - نواس اللي:  
مزدوجة الارتداد-المعادلة التفاضلية في حالة الاحتكاكات المهملة- الدور الخاص- الخمود.
- 4.4 - ظاهرة الرنين:  
- التقديم التجريبي للظاهرة: المثير - الرنان - وسع ودور التذبذبات - تأثير الخمود؛  
- أمثلة للرنين الميكانيكي .
- 5 - المظاهر الطاقية: (4 س)
- 5.1 - شغل قوة خارجية مطبقة من طرف نابض - طاقة الوضع المرنة - الطاقة الميكانيكية للمجموعة (جسم صلب - نابض) .
- 5.2 - طاقة الوضع للي - الطاقة الميكانيكية لنواس اللي .

### I تقديم مجموعات ميكانيكية متذبذبة.

#### (1) النشاط رقم 1:

##### (أ) أمثلة لبعض المتذبذبات الميكانيكية.

- نعطي بعض المجموعات الميكانيكية المتذبذبة مستقاة من المحيط المعاش، مثل: رقاص الساعة- الأرجوحة - النواس البسيط النواس الوازن - نواس اللي .
- النواس البسيط يتكون من جسم صلب ، كتلته  $m$  ، له أبعاد صغيرة ومرتبطة بخيط غير قابل للمد.
  - النواس المرن يتكون من جسم صلب كتلته  $m$  مرتبط بطرف نابض ذي لفات غير متصلة.
  - النواس الوازن هو كل جسم صلب غير قابل للتشويه يمكنه إنجاز حركة تذبذبية حول محور ثابت لا يمر بمركز قصوره.
  - نواس اللي يتكون من سلك فلزي قابل للالتواء، مثبت من طرفه العلوي، ويحمل في طرفه السفلي قضيبا متجانسا معلقا من مركز قصوره.



نواس اللي



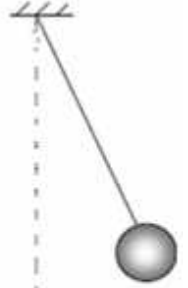
رقاص  
ساعة جدارية



نواس مرن



أرجوحة



نواس بسيط

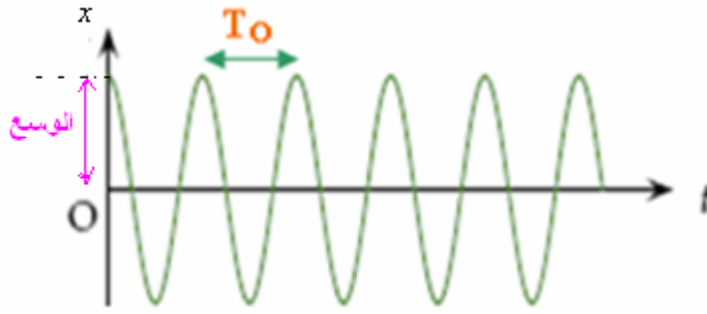
تعتبر المجموعة متذبذبا ميكانيكيا إذا كانت تنجز حركة تذبذبية (أي حركة ذهاب وإياب) حول موضع التوازن.

##### (ب) مميزات الحركة التذبذبية:

كل حركة تذبذبية تتميز بما يلي:

- موضع التوازن المستقر وهو الموضع الذي إذا زحزح عنه المتذبذب يعود إليه ليستقر فيه.
- الدور الخاص وهو مدة إنجاز ذبذبة واحدة. (بينما التردد الخاص: عدد الذبذبات المنجزة في الثانية).

- **الوسع** هي القيمة القصوى الموجبة التي يأخذها المقدار الذي يعبر عن مدى ابتعاد أو انحراف المتذبذب عن موضع توازنه المستقر.



## (2) النشاط رقم 2:

### (أ) أمثلة لبعض التذبذبات الميكانيكية المخمدة.

نزيج إما، نواسا مرنا (أو نواسا وازنا أو نواس اللي)، عن موضع التوازن المستقر، ثم نحرر المجموعة، نلاحظ أن وسع التذبذبات يتناقص إلى أن يتوقف المتذبذب عن الحركة. تسمى هذه الظاهرة: **ظاهرة الخمود**.

تحدث ظاهرة الخمود بسبب الاحتكاكات التي يمكن تصنيفها إلى صنفين:

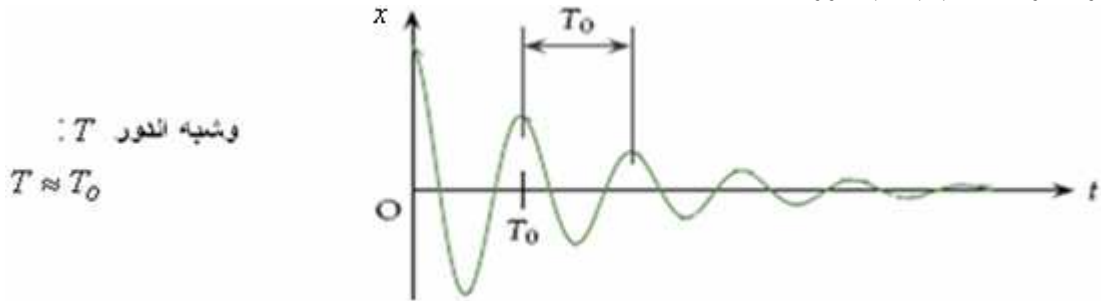
- احتكاكات مانعة، تحدث عند تماس المتذبذب مع جسم مانع كالهواء والماء.

- احتكاكات صلبة تحدث عند تماس المتذبذب مع جسم صلب.

### (ب) أنظمة خمود الذبذبات الميكانيكية.

● **حالة الخمود الضعيف**: يتناقص وسع المتذبذب تدريجيا إلى أن يستقر في موضع توازنه

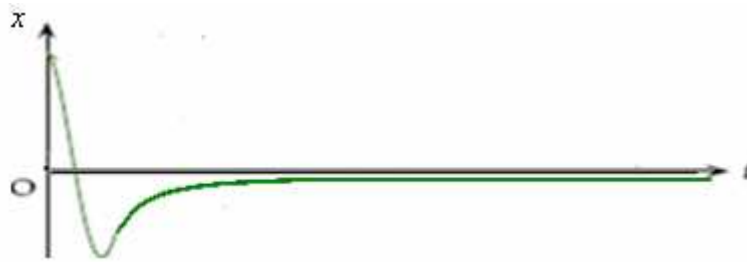
المستقر. وبذلك تكون حركة المتذبذب شبه دورية.



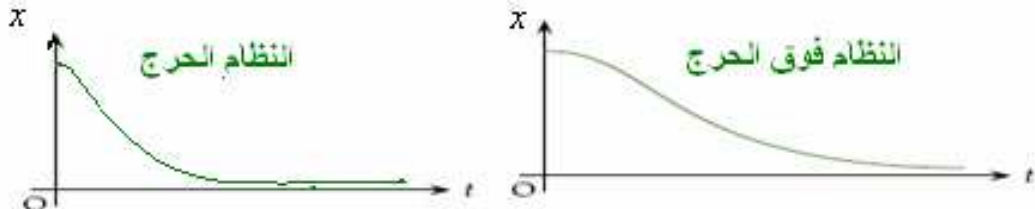
### ● حالة الخمود الحاد: النظام اللادوري.

في هذه الحالة تكون حركة المتذبذب لا دورية وحسب أهمية الخمود نحصل على الحالات التالية:

■ **النظام تحت الحرج**: **ينجز** خلاله المتذبذب ذبذبة واحدة قبل ان يتوقف. (انظر الشكل)



■ **النظام الحرج**: يعود خلاله المتذبذب إلى موضع توازنه المستقر دون أن يتذبذب.



■ **النظام فوق الحرج**: يستغرق خلاله المتذبذب وقتا طويلا لكي يعود إلى موضع توازنه

المستقر دون أن يتذبذب.

**ملحوظة**: لصيانة الحركة التذبذبية نستعمل أجهزة ملائمة تمكن من تعويض الطاقة المبددة وبذلك تصبح الحركة التذبذبية مصانة. مثلا: صيانة حركة شفرة مهترزة باستعمال كهر مغناطيس.



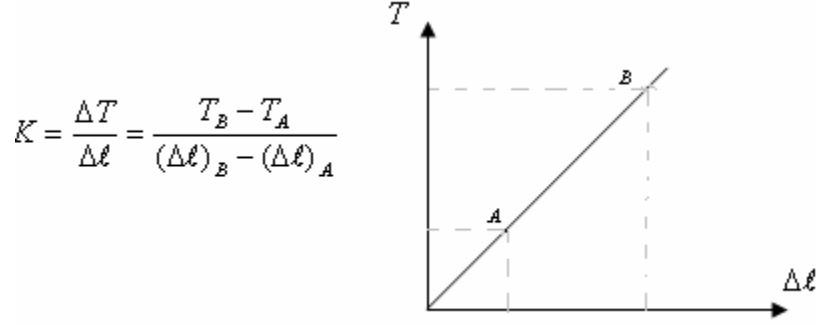
## II دراسة مجموعات ميكانيكية متذبذبة

### (1) النواس المرن:

#### (أ) الدراسة التجريبية

المرحلة الأولى : تحديد صلابة النابض.

شدة توتر النابض تتناسب اطرادا مع إطالته  $\Delta\ell$  ويترجم هذا التناسب بالعلاقة :  $T = K\Delta\ell$  حيث  $K$  صلابة النابض، وهي ثابتة تميز النابض ويعبر عنها في النظام العالمي للوحدات ب:  $N/m$  والإطالة:  $\Delta\ell = l_f - l_o$ . ومبيانيا صلابة النابض تساوي المعامل الموجه للمستقيم الذي يمثل تغيرات شدة توتر النابض بدلالة إطالته  $\Delta\ell$ .



المرحلة الثانية : تحديد العوامل الفيزيائية المؤثرة على الدور:

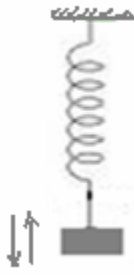
- نعلق جسما صلبا كتلته  $m$  في طرف نابض طوله الأصلي  $\ell_o$ .

- نزيح الجسم رأسيا نحو الأسفل بالوسع  $x$  ثم نحرره بدون سرعة بنحية.

- بواسطة ميقت نقيس مدة 10 تذبذبات. ثم نحسب الدور الخاص للتذبذبات.

- نغير الكتلة ونقيس من جديد بنفس الطريقة السابقة الدور الخاص للتذبذبات.

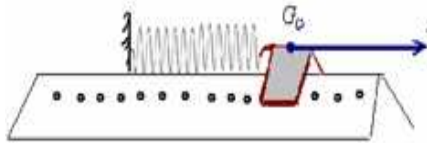
- نغير النابض ونقيس من جديد بنفس الطريقة السابقة الدور الخاص للتذبذبات. نستنتج أن الدور الخاص للتذبذبات يتعلق بصلابة النابض وكتلة الجسم المعلق.



#### (ب) الدراسة النظرية: (لنواس المرن الأفقي)

##### • المعادلة التفاضلية:

نعتبر نواسا مرنا أفقيا مكونا من خيال كتلته  $m$  مثبت في طرف نابض ذي لفات غير متصلة وموضوع فوق نضد هوائي أفقي كما يبينه الشكل التالي:



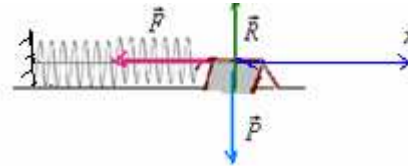
بعد تشغيل المعصفة الهوائية، نزيح الخيال أفقيا عن موضع توازنه بمسافة  $x_m$  ثم نحرره. فتصبح له حركة تذبذبية غير مخمدة. المجموعة المدروسة {الخيال}

جرد القوى : الخيال خلال حركته يخضع للقوى التالية:  $\vec{P}$ : وزنه.

قوة  $\vec{R}$ : تأثير النضد الهوائي وهي عمودية على سطح التماس (الاحتكاكات مهمة).

$\vec{F}$ : القوة المقرونة بتوتر النابض  $\vec{F} = -K.x.\vec{i}$  ارتداد (تسعى دائما إلى رد الجسم الصلب إلى موضع توازنه المستقر  $G_o$ )

بحيث  $x$  قيمة جبرية.



تطبيق القانون الثاني لنيوتن :  $\Sigma \vec{F} = m.\vec{a}_G$

$$\bar{P} + \bar{R} + \bar{T} = m \cdot \bar{a}_G$$

الإسقاط على المحور  $ox$

$$0 + 0 - Kx = m \cdot a_x$$

$$m \cdot \ddot{x} + Kx = 0 \quad \Leftrightarrow \quad -Kx = m \cdot \frac{d^2 x}{dt^2}$$

ويمكن كتابتها كما يلي:  $\ddot{x} + \frac{K}{m}x = 0$  وهي المعادلة التفاضلية لحركة مركز قصور الجسم الصلب.  
 $K$ : صلابة النابض و  $m$  كتلة الجسم.

### ● المعادلة الزمنية للحركة:

حل المعادلة التفاضلية:  $\ddot{x} + \frac{K}{m}x = 0$  هو دالة جيبية تكتب كما يلي:  $x(t) = x_m \cos(\omega_0 t + \varphi)$

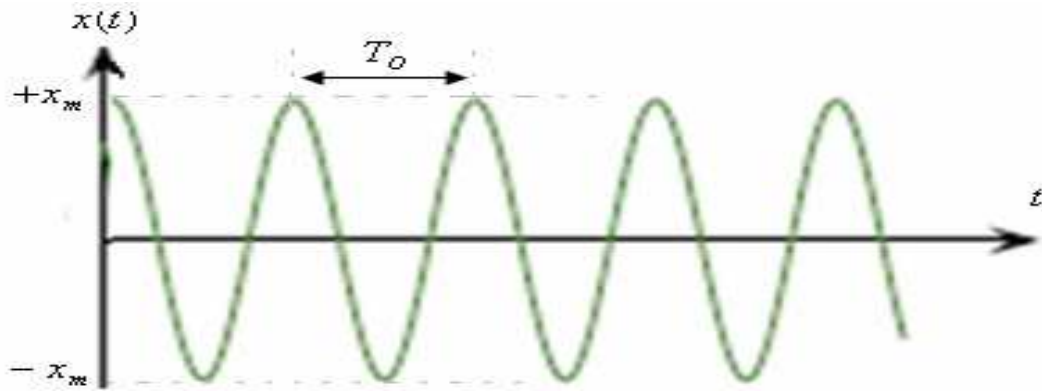
$x(t)$ : الاستطالة وهي مقدار جبري،  $-x_m \leq x(t) \leq +x_m$ ، يعبر عنها ب  $(m)$ .

$x_m$ : وسع الحركة وهي الاستطالة القصوى ب  $(m)$ .

$\omega_0 t + \varphi$ : طور الحركة التذبذبية عند اللحظة  $t$ . وحدته  $(rad)$

$\varphi$ : طور الحركة عند أصل التواريخ ب  $(rad)$ .

$\omega_0$ : النبض الخاص ب:  $rad/s$  وهو مرتبط مع الدور الخاص  $T_0$  بالعلاقة التالية:



ملحوظة: بما أن:  $-1 \leq \cos(\omega_0 t + \varphi) \leq +1$

فإن:  $-x_m \leq x_m \cos(\omega_0 t + \varphi) \leq +x_m$

أي:  $-x_m \leq x(t) \leq +x_m$

### ● النبض الخاص والدور للنواس المرن:

بما أن:  $x(t) = x_m \cos(\omega_0 t + \varphi)$  هو حل المعادلة التفاضلية  $\ddot{x} + \frac{K}{m}x = 0$ .

نبحث عن المشتقة الثانية ل:  $x$  ثم نعوض في المعادلة التفاضلية:

$$\dot{x}(t) = -\omega_0 x_m \sin(\omega_0 t + \varphi)$$

$$\ddot{x}(t) = -\omega_0^2 x_m \cos(\omega_0 t + \varphi) = -\omega_0^2 x(t)$$

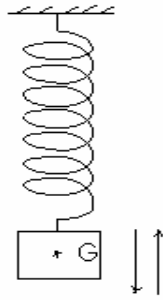
نعوض في المعادلة التفاضلية التي تصبح كما يلي:

$$T_0 = \frac{2\pi}{\omega_0} = \frac{2\pi}{\sqrt{\frac{K}{m}}} = 2\pi \sqrt{\frac{m}{K}} \quad \text{وبما أم} \quad \omega_0 = \sqrt{\frac{K}{m}} \quad \Leftrightarrow \quad -\omega_0^2 x + \frac{K}{m}x = 0$$

فإن الدور الخاص للنواس المرن هو:  $T_0 = 2\pi \sqrt{\frac{m}{K}}$

## ج) تطبيق رقم 1: النواس الرن الراسي

نعتبر نواسا مرنا رأسيًا مكونا من نابض صلابته  $K = 20N/m$  وجسم صلب كتلته  $m = 200g$ . نزيح الجسم  $S$  رأسيًا نحو الأسفل عن موضع توازنه ب  $3cm$  ثم نحرره بدن سرعة بدئية.



تعتبر معلما  $(o, \vec{i})$  رأسيًا موجهًا نحو الأسفل أصله  $O$  منطبق مع مركز قصور الجسم  $S$  عند التوازن  $G_o$ . عند اللحظة  $t = 0$  يمر الجسم من موضع توازنه المستقر  $G_o$  في المنحى الموجب.

(1) أوجد إطالة النابض  $\Delta l_o$  عند التوازن.

(2) أوجد المعادلة التفاضلية للحركة.

(3) أوجد المعادلة الزمنية للحركة.

(4) احسب الدور الخاص لحركة المتذبذب.

نعطي:  $g = 10N/Kg$

### (1) المجموعة المدروسة { الجسم $S$ }

**جرد القوى:** الجسم عند التوازن يخضع للقوى التالية:  $\bullet$   $\vec{P}$ : وزن الجسم.

$\bullet$   $\vec{T}_o$ : القوة المقرونة بتوتر الخيط عند التوازن شدتها  $T_o = K\Delta l_o$

من خلال شرط الوزن لدينا:  $T_o = P = m.g$  أي:  $mg - K\Delta l_o = 0$  هذه العلاقة تعبر عن شرط التوازن.

$$\Delta l_o = \frac{m.g}{K} = \frac{0,2Kg \cdot 10N/Kg}{20N/m} = 0,1m = 10cm$$

ومنه إطالة النابض عند التوازن هي:  $0,1m = 10cm$

### (2) تطبيق القانون الثاني لنيوتن:

خلال حركته يخضع الجسم  $S$  للقوى التالية:

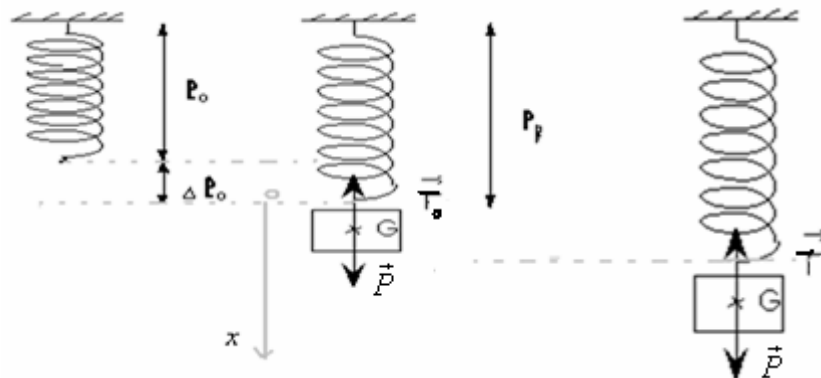
$\bullet$   $\vec{P}$ : وزن الجسم

$\bullet$   $\vec{T}$ : القوة المقرونة بتوتر الخيط خلال التذبذب.  $\vec{T} = -K(\Delta l_o + x)\vec{i}$

$$\Sigma \vec{F} = m.\vec{a}_G \quad \text{العلاقة:} \quad \vec{P} + \vec{T} = m.\vec{a}_G \quad \text{تكتب كما يلي:}$$

$$(2) \vec{P} - K(\Delta l_o + x)\vec{i} = m.\vec{a}_G$$

نعتبر معلما  $(o, \vec{i})$  موجهًا نحو الأسفل أصله  $O$ . منطبق مع الطرف السفلي للنابض عند التوازن (انظر الشكل)



بإسقاط العلاقة (2) على المحور  $(o, x)$  نحصل على:

$$+ P - K(\Delta l_o + x) = m.a_x$$

$$mg - K\Delta l_o - Kx = m.\ddot{x}$$

وبما أنه من خلال شرط التوازن  $mg - K\Delta l_o = 0$  فإن العلاقة السابقة تصبح:

$$- Kx = m.\ddot{x} \quad \text{أي:} \quad \ddot{x} + \frac{K}{m}x = 0$$

المعادلة التفاضلية لحركة النواس المرن الراسي.

(3) حل المعادلة التفاضلية السابقة يكتب كما يلي :  $x(t) = x_m \cos(\omega_o t + \varphi)$

من خلال المعطيات لدينا :  $x_m = 3cm$

ومن خلال الشروط البدئية لدينا عند اللحظة  $t = 0$  ،  $x = 0$  ، إذن :  $0 = x_m \cos \varphi \Leftrightarrow \cos \varphi = 0 \Leftrightarrow \varphi = \pm \frac{\pi}{2}$  وبما انه عند

اللحظة  $t = 0$  يمر الجسم من موضع توازنه في المنحنى الموجب  $v > 0$  عند هذه اللحظة

وبما أن :  $x(t) = x_m \cos(\omega_o t + \varphi)$  فإن :  $v = \dot{x} = -x_m \omega_o \sin(\omega_o t + \varphi)$

وعند  $t = 0$  لدينا  $v = -x_m \omega_o \sin \varphi > 0 \Leftrightarrow \sin \varphi < 0 \Leftrightarrow \varphi < 0$  إذن :  $\varphi = -\frac{\pi}{2}$

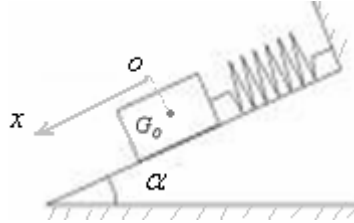
وبالتالي :  $x(t) = 3.10^{-2} \cos(\omega_o t - \frac{\pi}{2})$

(4) النبض الخاص :  $\omega_o = \sqrt{\frac{K}{m}} = \sqrt{\frac{20}{0,2}} = \sqrt{100} = 10 rad / s$

الدور الخاص :  $T_o = \frac{2\pi}{\omega_o} = \frac{2\pi}{10} 0,628s = 628ms$

**(د) تطبيق رقم 2:** النواس المرن المائل.

جسم صلب كتلته  $m = 100g$  بإمكانه أن ينزلق بدون احتكاك فوق نضد هوائي ، مائل بزاوية  $\alpha = 10^\circ$  بالنسبة للمستوى الأفقي. هذا الجسم مرتبط بنابض كما يبينه الشكل التالي:



علما أن إطالة النابض عند التوازن  $\Delta \ell_o = 8cm$  ، وشدة الثقالة  $g = 9,8N / kg$  .

(1) أوجد إطالة النابض.

(2) نزيح الجسم الصلب عن موضع توازنه المستقر نحو الأسفل ب:  $3cm$  ثم نحرره بدون سرعة بدئية .

(1-2) أوجد المعادلة التفاضلية للحركة.

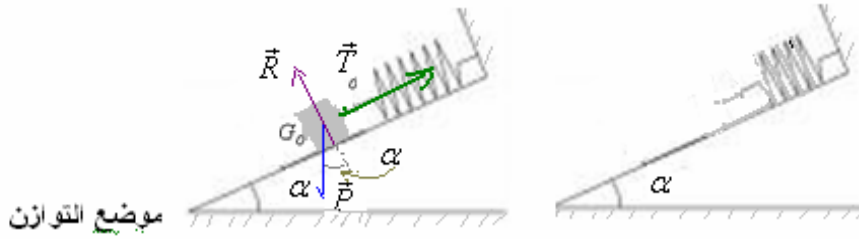
2-2: علما أن مركز قصور الجسم يمر ، عند اللحظة  $t = 0$  من النقطة ذات الأفضول  $x = +1,5cm$  ومنه : في المنحنى الموجب .

أوجد المعادلة الزمنية للحركة التذبذبية .

(3-2) احسب الدور الخاص للحركة التذبذبية.

الإجابة:

(1) دراسة التوازن:



عند التوازن ، يخضع الجسم الصلب للقوى التالية :

$\vec{P}$  : وزنه .

$\vec{R}$  : القوة المطبقة من طرف سطح التماس ، وهي عمودية على السطح ، لأن التماس يتم بدون احتكاك .

$\vec{T}_o$  : القوة المقرونة بتوتر النابض عند التوازن ، شدتها :  $T_o = k \cdot \Delta \ell_o$  .

لدينا عند التوازن :  $\vec{P} + \vec{T}_o + \vec{R} = \vec{0}$

بالإسقاط على المحور  $ox$  :

وهو شرط التوازن  $m \cdot g \cdot \sin \alpha - k \cdot \Delta \ell_o = 0 \Leftrightarrow + P \sin \alpha - T_o + 0 = 0$

ومنه :  $k = \frac{m \cdot g \cdot \sin \alpha}{\Delta \ell_o} = \frac{0,1kg \times 9,8N \cdot kg^{-1} \times \sin 10}{8 \times 10^{-2} m} \approx 2,13N / m$

(2) خلال الحركة التذبذبية يخضع الجسم الصلب للقوى التالية:  
وزنه:  $\vec{P}$ .

$\vec{R}$ : القوة المطبقة من طرف سطح التماس ، وهي عمودية على السطح ، لأن التماس يتم بدون احتكاك.  
 $\vec{T}$ : القوة المقرونة بتوتر النابض عند التوازن ، شدتها:  $\vec{T} = -k(x + \Delta\ell_0)\vec{i}$ .

تطبيق القانون الثاني لنيوتن :

$$\vec{P} + \vec{T} + \vec{R} = m.\vec{a}_G$$

بإسقاط العلاقة السابقة على المحور  $ox$ .

$$+ P \sin \alpha + 0 - k(x + \Delta\ell_0) = m.a_x$$

$$(2) \quad mg.\sin \alpha - k.x - k\Delta\ell_0 = m.\ddot{x} \quad \text{أي:}$$

ومن خلال شرط الوازن لدينا :  $m.g.\sin \alpha - k.\Delta\ell_0 = 0$  إذن العلاقة (2) تصبح :  $-k.x = m.\ddot{x}$  ←

$$m.\ddot{x} + k.x = 0 \quad \text{أي:} \quad \ddot{x} + \frac{k}{m}.x = 0$$

(2-2) المعادلة الزمنية للحركة :

حل المعادلة التفاضلية  $\ddot{x} + \frac{k}{m}.x = 0$  هي عبارة عن دالة جيبية على الشكل :  $x = x_m.\cos(\omega_o.t + \varphi)$

$$\text{مع :} \quad x_m = 3\text{cm} = 3 \times 10^{-2} \text{m}$$

$$\text{النض الخاص :} \quad \omega_o = \sqrt{\frac{k}{m}} = \sqrt{\frac{2,13}{0,1}} = 4,61 \text{rad/s}$$

$$\text{إذن الحل يصبح :} \quad x = 3 \times 10^{-2}.\cos(4,61.t + \varphi)$$

تحديد الطور  $\varphi$  عند أصل التواريخ : من خلال الشروط البدئية لدينا : عند اللحظة  $t = 0$  ،  $x = +1,5\text{cm} = 1,5 \times 10^{-2} \text{m}$  ،  
بالتعويض في الحل السابق :  $x = x_m.\cos(\omega_o.t + \varphi)$  نحصل على :  $1,5 \times 10^{-2} = 3 \times 10^{-2}.\cos(\varphi)$

$$\text{ومنه :} \quad \cos \varphi = 0,5 \quad \leftarrow \quad \varphi = \cos^{-1}(0,5) = \pm \frac{\pi}{3}$$

وبما أن الجسم يمر من هذه النقطة عند أصل التواريخ في المنحنى الموجب ، فإن  $v > 0$  (عند  $t = 0$ ).

$$\text{لدينا :} \quad x = x_m.\cos(\omega_o.t + \varphi)$$

$$\text{إذن :} \quad v = \dot{x} = -x_m.\omega_o.\sin(\omega_o.t + \varphi)$$

$$\text{وعند } t = 0 \text{ ، } v = \dot{x} = -x_m.\omega_o.\sin \varphi > 0 \quad \leftarrow \quad \sin \varphi < 0 \quad \leftarrow \quad \varphi < 0$$

$$\text{إذن :} \quad \varphi = -\frac{\pi}{3} \quad \text{وبالتالي المعادلة الزمنية للحركة هي :} \quad x = 3 \times 10^{-2}.\cos(4,61.t - \frac{\pi}{3})$$

(3-2) الدور الخاص :

$$T_o = \frac{2.\pi}{\omega_o} = 2\pi\sqrt{\frac{m}{k}} = 1,36\text{s}$$

(2) نواس اللي:

(1) الدراسة التجريبية:

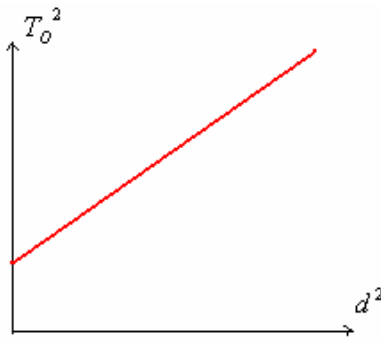
في المرحلة الأولى: دراسة تأثير ثابتة اللي  $C$ .

نستعمل نواسا للي ، ندير القضيب أفقيا حول المحور  $\Delta$  الرأسي (المار من مركز القصور  $G$  للقضيب)، ثم نحرره بدون سرعة بدئية .  
وباستعمال ميقت نقيس دور الذبذبات. ثم نعوض السلك بسلك آخر ونعيد التجربة.  
من خلال هذه الدراسة نستنتج أن دور الذبذبات يتعلق بثابتة اللي للسلك المستعمل.

في المرحلة الثانية: دراسة تأثير عزم قصور المجموعة الصلبة العلقة في طرف السلك.

نحتفظ بنفس السلك ونثبت السحمتين على القضيب على نفس المسافة  $d$  من المحور  $\Delta$ . ثم ندير المجموعة أفقيا بزاوية  $\theta$  ونحررها بدون سرعة بدئية. ونقيس الدور الخاص للحركة التذبذبية.

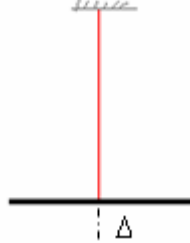
نعيد التجربة مع تغيير موضعي السحمتين (أي تغيير المسافة  $d$ ). نرسم المنحنى الذي يمثل تغيرات مربع الدور الخاص  $T_o^2$  بدلالة  $d^2$ .  
نحصل على منحنى على الشكل التالي:



### (ب) الدراسة النظرية: (لنواس اللي)

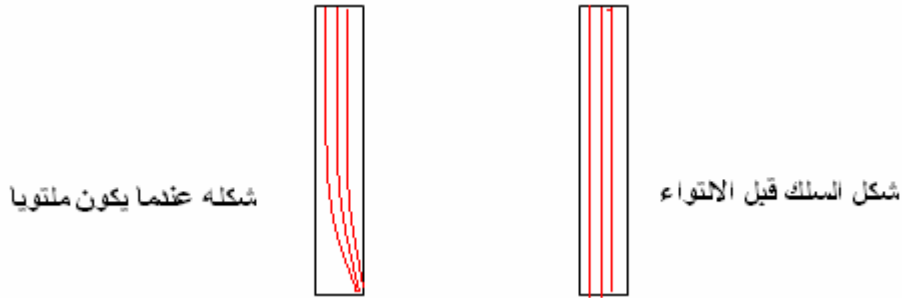
#### ● مفهوم عزم مزدوجة اللي:

يتكون نواس اللي من سلك فلزي قابل للي ومن قضيب معدني معلق من مركز قصوره بأحد طرفي السلك .



عندما ندير القضيب أفقيا حول المحور Δ الرأسي بزواوية  $\theta_m$  ثم نحرره بدون سرعة بدئية . نلاحظ أنه ينجز حركة تذبذبية دورانية حول موضع التوازن مما يدل على أن السلك الملتوي يؤثر عليه .

وهذا التأثير ناتج عن مجموع قوى اللي التي يسلمها السلك عندما يكون ملتويا .



مجموع قوى اللي لها نفس خاصيات مزدوجة قوتين و نقرن بها مزدوجة تسمى بمزدوجة اللي . وبذلك ، كل سلك قابل للي ، عندما يكون ملتويا ، يسلم مزدوجة اللي التي تقاوم التواءه والتي تسعى إلى إرجاع السلك إلى وضعيته البدئية . ونرمز لعزم مزدوجة اللي ب:  $M_t$  ( وهي مزدوجة ارتداد) .

وتبين التجربة ( انظر مقرر الجذع المشترك ) أن عزم مزدوجة اللي تتناسب مع زاوية الالتواء ، ومعامل التناسب بينهما ثابتة تميز السلك وتسمى : ثابتة اللي ونرمز إليها ب:  $C$  .

$$M_t = -C.\theta \quad \text{بحيث :} \quad M_t : \text{عزم مزدوجة اللي ب: } M.m$$

$$C : \text{ثابتة اللي ب: } N.m / rad$$

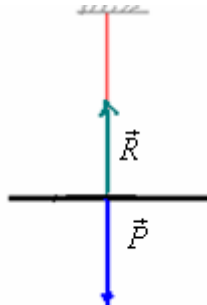
$$\theta : \text{زاوية التواء السلك ب: } rad$$

والإشارة (-) تدل على أن عزم مزدوجة اللي عزم ارتداد .

ملحوظة : تتعلق ثابتة اللي بنوعية السلك المستعمل وبطولته ومساحة مقطعه .

#### ● المعادلة التفاضلية:

ندير قضيب نواس اللي بزواوية  $\theta_m$  ثم نحرره بدون سرعة بدئية . فتصبح له حركة تذبذبية . وفي غياب الاحتكاكات تبقى التذبذبات مصونة .



المجموعة المدروسة {القضيب}

•  $\vec{P}$ : وزنه.

•  $\vec{R}$ : تأثير السلك.

• قوى اللي ذات العزم:  $M_t = -C.\theta$

تطبيق العلاقة الأساسية للتحريك على القضيب:  $\Sigma M_{\Delta} \vec{F} = J_{\Delta} \ddot{\theta}$  لان القضيب في حالة دوران.

$$M_{\Delta} \vec{P} + M_{\Delta} \vec{R} + M_t = J_{\Delta} \ddot{\theta} \quad \text{أي:}$$

$M_{\Delta} \vec{P} = 0$  و  $M_{\Delta} \vec{R} = 0$  لأن خطي تأثيرهما يتقاطعان مع محور الدوران.

$$0 + 0 - C.\theta = J_{\Delta} \ddot{\theta} \quad \text{إذن:}$$

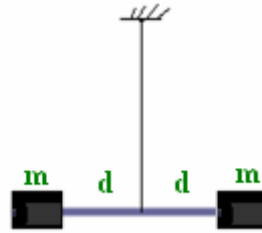
أي:  $J_{\Delta} \ddot{\theta} + C\theta = 0$  ومنه:  $\ddot{\theta} + \frac{C}{J_{\Delta}}\theta = 0$  المعادلة التفاضلية للحركة التذبذبية لنواس اللي.

حل هذه المعادلة دالة جيبية تكتب كما يلي:  $\theta(t) = \theta_m \cos(\omega_o t + \varphi)$

$$(1) T_o = \frac{2\pi}{\omega_o} = 2\pi \sqrt{\frac{J_{\Delta}}{C}}$$

نبضها الخاص:  $\omega_o = \sqrt{\frac{C}{J_{\Delta}}}$  ب:  $rad/s$  و دوره الخاص

ملحوظة: إذا كان القضيب يحمل سحمتين مماثلتين لهما نفس الكتلة. (أنظر الشكل)



$$(2) T'_o = 2\pi \sqrt{\frac{J_{\Delta} + 2m.d^2}{C}} \quad \text{مع: } J_{\Delta} \text{ : عزم القضيب. ودوره الخاص: } J'_{\Delta} = J_{\Delta} + 2md^2 \quad \text{عزم قصوره:}$$

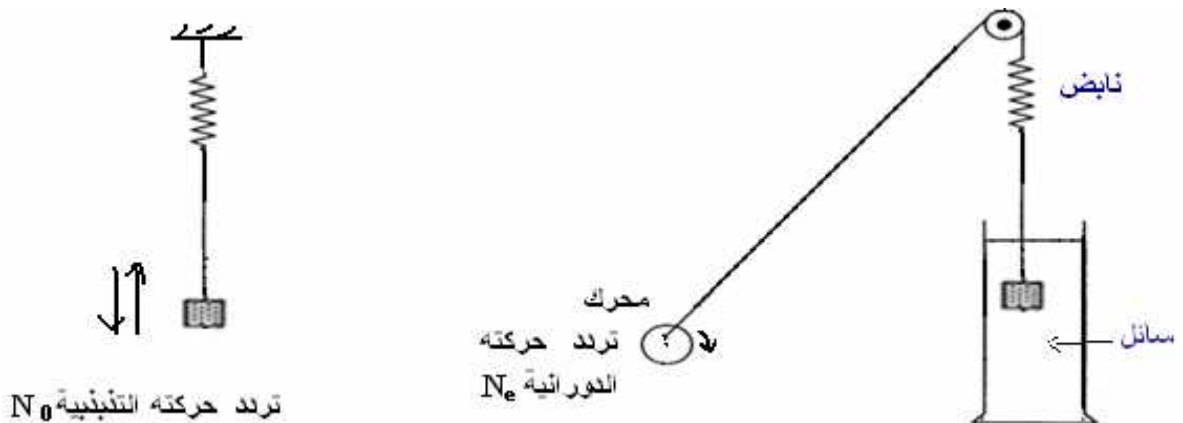
### III ظاهرة الرنين الميكانيكي:

#### 1) التذبذبات القسرية:

تؤثر الاحتكاكات على التذبذبات الميكانيكية فتصبح حركتها مخمدة. ويمكن صيانتها بتعويض الطاقة المبددة بكيفية تتناسب مع طبيعة التذبذب.

بحيث يتم ربط المتذبذب الميكانيكي مع جهاز يمنحه الطاقة اللازمة لكي تصير حركته مصنونة. هذا الجهاز يسمى بالمثير (**Excitateur**)، وهو مجموعة ذات حركة تذبذبية تفرض دورها  $T_e$  على المجموعة المتذبذبة (**الرنان**) *résonateur* الذي تصبح تذبذباته قسرية.

#### 2) أمثلة لبعض التذبذبات القسرية: أ) المثال الاول:

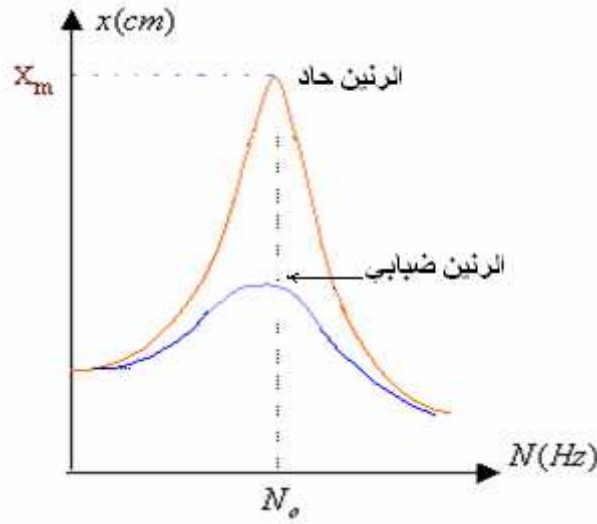


في هذا التركيب، النواس المرن يلعب دور الرنان تردده الخاص  $N_o$  بينما المحرك هو المثير تردده  $N_e$ .

يتم ربط المتذبذب الميكانيكي مع المحرك الذي يمنحه الطاقة اللازمة لكي تصير حركته مصنونة وبذلك يصبح مجبرا على التذبذب بتردد يفرضه المحرك. عند تغيير تردد المحرك نحصل على أقصى وسع لتردد الرنان عندما نضبط تردد المثير (المحرك) على قيمة توافق التردد الخاص

للرنان (النواس المرن).  $N_o = N_e$ . نقول أن المجموعة في حالة رنين. الدور الخاص للرنان (النواس المرن) هو:  $T_o = 2\pi \sqrt{\frac{m}{K}}$

وتردده الخاص هو مقلوب الدور الخاص.  
 ملحوظة : كلما كان الخمود ضعيفا كلما كانت ظاهرة الرنين بارزة فنحصل على الرنين الحاد الذي يتجلى في كون وسع التذبذبات القسرية يأخذ قيمة كبيرة عند الرنين.  
 وفي حالة الخمود القوي يكون الرنين ضبابيا بحيث يصبح وسع التذبذبات القسرية عند الرنين صغيرا.



(ب) المثال الثاني:



يتكون هذا الجهاز من نواسين وازنين يربط بينهما على مستوى محور دورانهما المشترك نابض حلزوني. النواس الذي يحمل السحمة هو المثير. عندما نزيحه عن موضع توازنه ثم نحرره يتذبذب ويجبر النواس الثاني على التذبذب بتردد مساو لتردده ، تقول أن تذبذبات هذا الأخير أصبحت قسرية. وبتغير تردد الرنان نحصل على الرنين عندما يصبح للنواسين نفس التردد .  
 في غياب هذا الجهاز يمكن استعمال نواسين وازنين وربطهما بواسطة نابض ذي لفات غير متصلة كما يبينه الشكل التالي:



SBIRO Abdelkrim Lycée Agricole Oulad-Taima région Agadir Maroc

Adresse électronique : [sbiabdou@yahoo.fr](mailto:sbiabdou@yahoo.fr)

Msen messenger : [sbiabdou@hotmail.fr](mailto:sbiabdou@hotmail.fr)